



# LE TOUR DU LAC

Bulletin mensuel  
d'information

Municipalité de Lac-Édouard

Volume 20 numéro 3



Tournoi de pêche blanche 2026 et souper bénéfique d'A.D.E.L.E. :  
un succès sur toute la ligne !



Mars 2026

Le tournoi de pêche blanche 2026, qui se tenait du 28 février au 6 mars, a offert une belle semaine pour les amateurs de plein air et les amoureux du lac Édouard. De nombreuses truites ont été enregistrées pour le tournoi.

*Dans ce numéro :*

## Gagnants du tournoi – Trois plus grosses prises

Cette année, ce sont les prises suivantes qui se sont démarquées et ont remporté les grands honneurs.

1<sup>re</sup> place : André Cloutier 19" 2.6 lb, Prix : Casque CKX Mission (valeur de 800 \$)

2<sup>e</sup> place : Annie Belzile 18 3/4" 2.2 lb, Prix : Carte-cadeau Canadian Tire de 300 \$

3<sup>e</sup> place : André Gignac 18 1/2" 2.3 lb, Prix : Certificat cadeau de 200 \$ Distribution Gauthier

Tournoi de pêche blanche 2026	1
L'Heure du conte à la bibliothèque municipale	2
Emplois au recensement	
Circulation sur les cours d'eau glacés	3
Calendrier des activités à venir	4
Ciné-Club	5
Services municipaux disponibles à Lac-Édouard	6
Réception de nouveaux livres à la bibliothèque municipale	
Plaisirs d'hiver	7
Conseils de sécurité ferroviaire pour utilisateurs de véhicules hors route	8 9
Coordonnées de la Mairie	10
Dates des assemblées municipales (2026)	
Publicité XPLORE	



Félicitations à nos trois gagnants ainsi qu'à tous les participants.

## MERCI à nos précieux commanditaires

A.D.E.L.E. tient à souligner l'appui indispensable de ses commanditaires, qui permettent année après année de maintenir vivantes les activités du tournoi et du souper bénéfique :

Domaine du Lac Édouard / Pierre Langlois / Maximum Location /

Pourvoirie Le Goéland / SG Extincteur 2000 / Excavation Lac-Édouard /

Distribution Gauthier / Carstar La Tuque / Excavation Gilles Cloutier /

Prestolam (Yvon Tremblay) / Service Alimentaire VP / Municipalité de Lac-Édouard



## Reconnaissance envers tous les bénévoles

Nous adressons également un immense merci à tous les bénévoles qui sont essentiels à la réussite de ces activités.

Les membres du conseil d'administration d'A.D.E.L.E. : Lucie Bacon, Hélène Lemonde, Bertrand Richer, Lyne Gervais, Linda Milette, Sylvain Desaulniers et Dominic Amyot.

Pour clore nos activités festives, un souper bénéfique et une soirée dansante, avec disque-jockey et karaoké, animé par Julie Beau-lieu, ont réjoui de très nombreux amateurs de pêche.



## L'heure du conte à la bibliothèque municipale



Dans le cadre de « Février, Mois de la solidarité », madame Annie Belzil, coordonnatrice de la bibliothèque de Lac-Édouard, a organisé une belle activité : l'Heure du conte.

Son conjoint, monsieur Pierre Mousseau, a raconté, à Anna, notre jeune de la maternelle 5 ans, le conte intitulé : UN GRAND FEU QUI RÉCHAUFFE LE COEUR.



Anna, accompagnée de madame Rollande et de monsieur Larry, a pu profiter de cet agréable récit qui nous a fait comprendre l'importance de la solidarité au cœur de nos vies.

Malheureusement, le cousin et le frère d'Anna, Antoine et James, avaient déjà d'autres activités prévues au même moment.

## Emplois au recensement

# EMPLOIS AU RECENSEMENT

### Statistique Canada embauche dans votre collectivité pour le Recensement de 2026!

Joignez-vous à l'équipe du Recensement de 2026 pour effectuer un travail utile qui a une incidence sur votre collectivité.

### Renseignements importants :

- Environ 32 000 emplois au recensement sont offerts partout au Canada.
- Le taux de rémunération est de **25,87 \$ l'heure** pour les postes sans fonctions de supervision et de **31,32 \$ l'heure** pour les postes de supervision, en plus des dépenses admissibles.
- La période d'emploi pour les postes du recensement est de **mars à juillet 2026**, selon le poste et le lieu de travail.
- Vous devez être disponible pour travailler selon un horaire flexible, ce qui comprend le jour, le soir et la fin de semaine.



Postulez dès maintenant et parlez-en à un ami ou une amie  
**[recensement.gc.ca/emplois](https://recensement.gc.ca/emplois)**

Pour obtenir de l'aide, veuillez composer le **1-833-830-3106**  
Téléscripteur (ATS) : **1-833-830-3109**



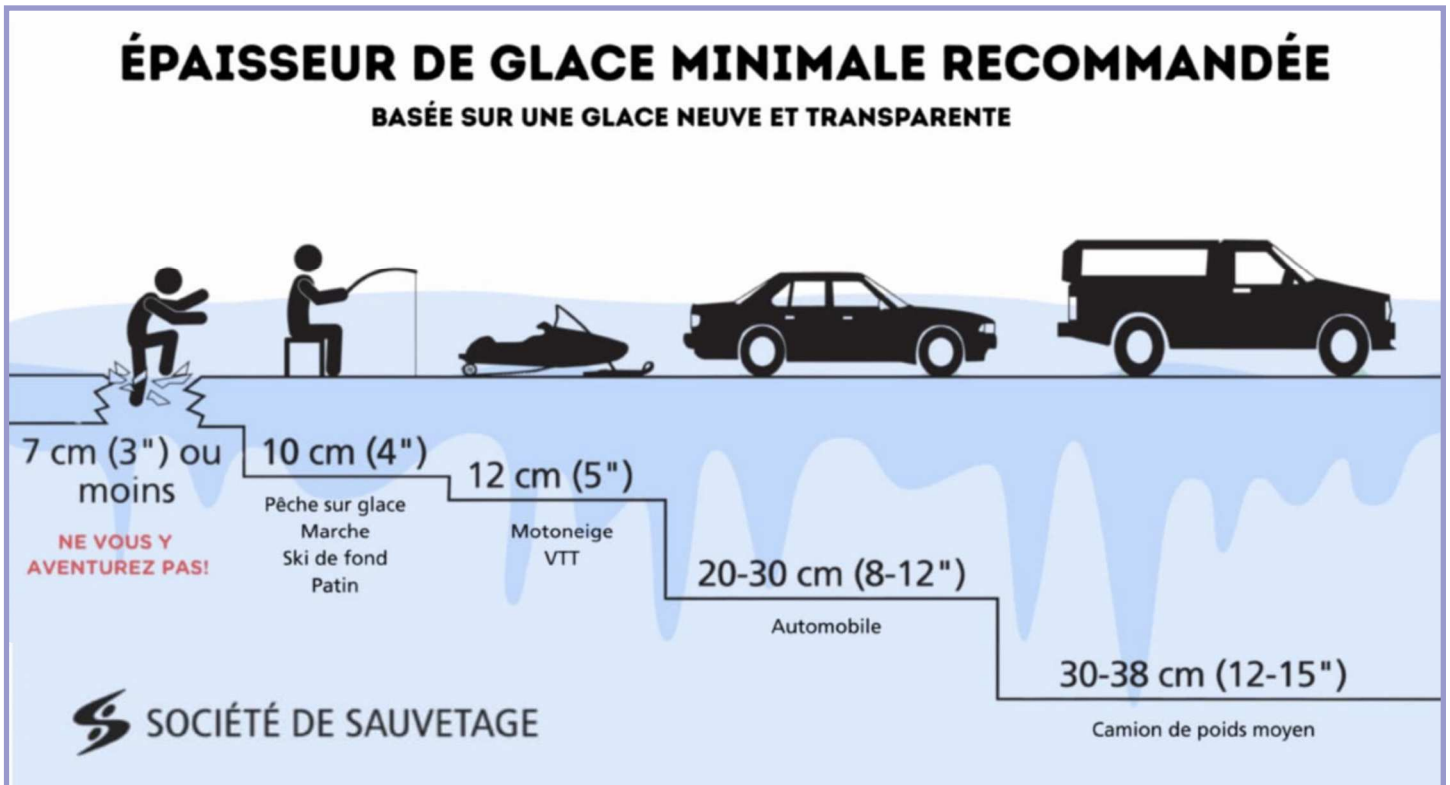
Statistique  
Canada

Statistics  
Canada

Canada

## Circulation sur les cours d'eau glacés

Le printemps est à nos portes, soyez prudents lorsque vous vous déplacez sur un cours d'eau glacé.



### COULEUR DE LA GLACE

La couleur de la glace peut donner une indication de sa solidité

#### La glace transparente (ou noire)

C'est la plus solide. Parfois bleutée, elle est caractérisée par l'absence de bulles. Elle est à la base de la capacité portante d'un couvert de glace.



#### La glace grise (hybride)

C'est souvent une glace transitoire entre la glace blanche et la glace transparente (noire) et elle est généralement à 75 % de la solidité de la glace transparente (noire).



#### La glace blanche

C'est une glace blanchâtre ou gris pâle avec une multitude de bulles d'air. Elle est généralement deux fois moins résistante que la glace transparente (noire).



**SOCIÉTÉ DE SAUVETAGE**

### QUELQUES RECOMMANDATIONS

Ne jamais s'aventurer seul sur la glace

Ne jamais circuler sur la glace la nuit ou lorsqu'il neige

Éviter les ruisseaux et les rivières

Éviter l'alcool


Avoir de l'équipement de sécurité, comme des pics à glace

Mesurer l'épaisseur de la glace à plusieurs endroits

La prudence peut sauver des vies !

## Calendrier des activités à venir

### Mars 2026

Légende :  Collecte des ordures ménagères et des matières recyclables

dimanche	lundi	mardi	mercredi	jeudi	vendredi	samedi
		 10 Conseil municipal 18 h	11	12	13	14
15	 16	17	18	19	 20 MARS Le printemps arrive !	21
 22 Ciné-club 14 h Voir p. 5	 23	24	25	26	27	28
 29 Ciné-club 14 h Voir p. 5	 30	31				

dimanche	lundi	mardi	mercredi	jeudi	vendredi	samedi
<b>Avril 2026</b>						
			1	2	3	4
 5 Joyeuses Pâques	6 Mairie fermée Congé férié	 7	8	9	10	11
 12 Ciné-club 14 h Voir p. 5	 13	 14 Conseil municipal 18 h	15	16	17	18
 19 Ciné-club 14 h Voir p. 5						



Le dimanche 5 avril, c'est le jour de Pâques.



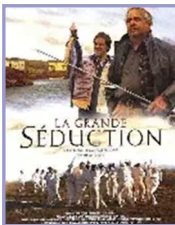
## Ciné-Club



À tous les cinéphiles, nous vous donnons rendez-vous au Centre communautaire, 195, rue Principale, **le dimanche à 14 h.** Bienvenue à toutes et à tous,

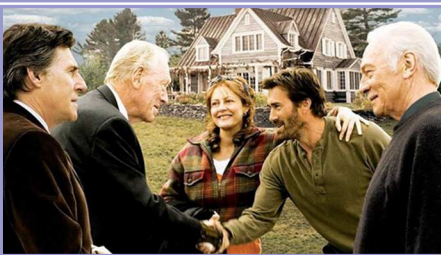
Rollande Lecours et Lise Rousseau

Date	Titre	Type	Principaux Acteurs
2026-03-22	La grande séduction	Comédie	Raymond Bouchard, David Boutin, Benoît Brière
2026-03-29	L'automne de mes souvenirs	Drame lyrique	Susan Sarandon, Christopher Plummer, Roy Dupuis
2026-04-12	Shadowlands	Film biographique dramatique	Anthony Hopkins, Debra Winger
2026-04-19	Walk the lane	Film biographique	Joaquin Phoenix , Reese Witherspoon



À Sainte-Marie-La-Mauderne, les habitants, autrefois de fiers pêcheurs, sont maintenant contraints de vivre aux crochets des allocations gouvernementales. Après le départ du maire vers la grande ville, Germain, un simple villageois, décide de prendre les choses en main.

Afin de répondre aux exigences d'une entreprise qui pourrait implanter une petite usine, ils doivent attirer un jeune médecin dans leur patelin. Sachant que c'est leur seul espoir, les villageois entreprennent de transformer leur petite localité en village de rêve pour ce jeune médecin.



Québec, 1985. Mélanie se rend à l'aéroport pour accueillir Jakob Bronski, un écrivain, survivant d'Auschwitz, qui l'avait prise sous son aile lors de leur séjour dans le camp de détention de Drancy, en 1945.

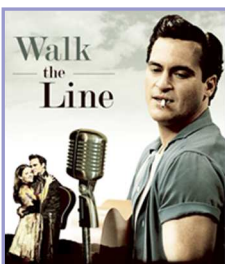
Celui-ci débarque de l'avion avec Christopher, leur jeune compagnon d'infortune de Drancy, devant lequel Mélanie se trouble. Retrouvant ses esprits, elle les emmène tous deux sur sa ferme de l'Estrie, où son mari David, leur fait bon accueil.

Mais entre les souvenirs qui ressurgissent, et le trouble persistant de Mélanie vis-à-vis de Christopher, l'atmosphère de cette journée peu ordinaire se charge de tensions.



Dans les années 1950, Lewis est un universitaire à l'université d'Oxford au Magdalen College et auteur de la série de livres pour enfants *Les Chroniques de Narnia*. Il rencontre la poétesse américaine mariée Joy Gresham et son jeune fils Douglas lors de leur visite en Angleterre.

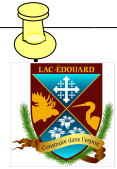
Ce qui commence comme une rencontre formelle de deux esprits très différents se transforme lentement en un sentiment de connexion et d'amour. Lewis voit sa vie tranquille avec son frère Warnie perturbée par le franc-parleur Gresham, dont le comportement débridé contraste fortement avec la rigidité de l'université dominée par les hommes. Chacun offre à l'autre de nouvelles façons de voir le monde.



*Walk the Line* retrace le parcours du chanteur légendaire Johnny Cash, de son enfance en Arkansas à son ascension fulgurante sur la scène country-rock, tout en explorant ses luttes personnelles et sa passion intense pour la chanteuse June Carter.


Porté par l'interprétation magistrale de Joaquin Phoenix et Reese Witherspoon (Oscar de la meilleure actrice), ce film biographique séduit par sa bande-son authentique et son émotion, en faisant un film marquant et émouvant à voir.

## Services municipaux disponibles à Lac-Édouard



Certains citoyens ont l'impression que la Municipalité de Lac-Édouard n'offre que très peu ou aucun service à ses citoyens. Vous trouverez, ci-dessous, quelques-uns des services municipaux dont vous pouvez bénéficier à Lac-Édouard.

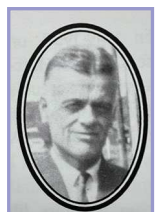
Annic Bouchard, mairesse

- 1- Quatre parcs (\***Grégoire-Descarreux**, Centre communautaire, de la Batiscan, du Gull Rock), avec leurs équipements (modules de jeux, poubelles, bacs de récupération, toilettes, tables de pique-nique, foyers, pavillons de repos, patinoire, aire de jeux de pétanque, etc.) et leur entretien.
- 2- Bibliothèque, avec renouvellement des livres 2 fois/année ainsi que 2 ordinateurs pour les citoyens avec Internet haute vitesse, écran TV avec lecteur DVD et Apple TV, fauteuils de lecture, revues et magazines, etc. 
- 3- Local avec cuisine pour l'Âge d'Or.
- 4- Local pour les tisserandes (métiers à tisser).
- 5- Gymnase pour la pratique des sports et autres activités, avec code d'accès en tout temps.
- 6- Salle d'entraînement physique.
- 7- Salle communautaire pour diverses rencontres (ADELE, Coop, Associations, célébration lors d'un décès, etc.).
- 8- Ciné-Club (novembre à avril, le dimanche après-midi).
- 9- Local pour les Amies d'Édouard.
- 10- Classe pour La P'tite École.
- 11- Gestion de la vidange des fosses septiques.
- 12- Participation à l'installation des bouées sur le lac Édouard.
- 13- Eau potable pour les villégiateurs (disponible au centre communautaire).
- 14- Services d'un agent de développement rural (M. Richard Lapointe).
- 15- Confirmation de taxes aux notaires (sans frais).
- 16- Rampe de mise à l'eau.
- 17- Service de lavage d'embarcation accessible au garage municipal.
- 18- Quai municipal.
- 19- Service d'un inspecteur municipal (M. Daniel Bouvier).
- 20- Service de photocopies et de télécopies (Fax).

### \* Qui était Grégoire Descarreaux ?

À sa séance du 11 février 2025, le Conseil municipal de Lac-Édouard a nommé « **Parc Grégoire-Descarreux** » le parc situé sur la rue Principale, là où se trouve le quai, la rampe de mise à l'eau, le jeu de pétanque et le stationnement.

Le docteur Grégoire Descarreaux a été médecin au Sanatorium de Lac-Édouard. En plus d'exercer sa profession au village, il a été maire de Lac-Édouard de 1955 à 1961 et de 1966 à 1969.



## Réception de nouveaux livres à la bibliothèque municipale



Le mardi 10 mars nous avons reçu de nouveaux livres provenant de Réseau BIBLIO du Centre-du-Québec, de Lanaudière et de la Mauricie. Ils n'attendent que vous pour vous faire découvrir de nouveaux horizons.

Notre bibliothèque Marie-Desbiens est ouverte du lundi au jeudi de 9 h à midi et de 13 h à 16 h. N'oubliez pas que vous pouvez emprunter les différentes revues mises à votre disposition. Bienvenue à toutes et à tous.



**« Lire n'est pas nécessaire pour le corps, seul l'oxygène l'est, mais un bon livre oxygène l'esprit ».**

Dany Laferrière

## Plaisirs d'hiver

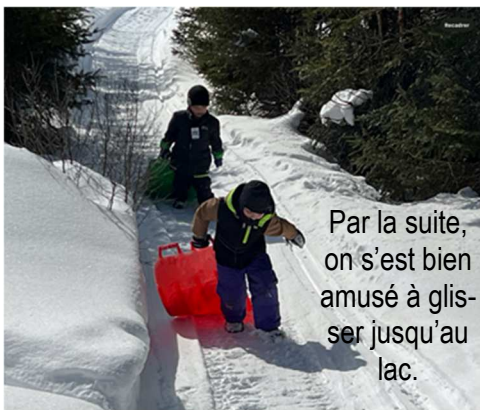
Pendant la semaine de relâche, nos jeunes de la P'tite École ont profité d'une journée « classe neige ».



Nous avons fait une randonnée en raquettes dans les sentiers d'ADELE.



Pendant notre excursion, monsieur Larry nous a appris à reconnaître les sapins et les bouleaux.



Par la suite, on s'est bien amusé à glisser jusqu'au lac.



Pendant le repas, j'étais un peu fatigué...



Pour clore nos activités, nous sommes allés visiter un groupe de personnes qui avaient construit un fort de neige sur la glace. Ce fut une journée extraordinaire, Anna, Antoine et James.



Pour les amateurs de pêche blanche, nous avons croqué ces quelques images pour souligner l'importance de cet événement annuel.

Comme vous pouvez le constater, quelques adultes profitent de l'occasion pour « piquer une bonne jasette », alors qu'un jeune garçon use de patience en attendant d'attraper un gros poisson.



## Conseils de sécurité ferroviaire pour utilisateurs de véhicules hors route



Le 3 mars dernier, deux policiers du CN, les agents Sylvain Ouimet et André Lebreux étaient à Lac-Édouard dans le cadre d'une opération de sensibilisation à la sécurité aux abords des voies ferrées. Leur but était d'offrir des conseils de sécurité ferroviaire pour les utilisateurs de véhicules hors route (VTT, motoneige ou un autre véhicule du genre).

Ils en ont profité pour rencontrer nos élèves de La P'tite École.

On peut voir la mine réjouie de nos tout-petits sur cette photo.



Par la suite, ils se sont rendus au Domaine Lac-Édouard afin d'échanger avec des membres du CA d'A.D.E.L.E.

Voici les quelques conseils qu'ils adressent particulièrement aux motoneigistes et aux quadistes :

1. Toujours utiliser les passages à niveau désignés et traversez à un angle de 90 degrés.
2. Arrêtez, regardez des deux côtés et écoutez si des trains approchent.
3. Faites preuve de prudence : utilisez les sentiers, pas les voies ferrées.
4. Soyez attentifs : votre casque, le bruit du moteur ou le vent peuvent vous empêcher d'entendre des trains arriver.
5. Votre VTT ou votre motoneige peut tomber en panne à tout moment. Si cela se produit, quittez votre véhicule et placez-vous à au moins 30 m de la voie et contactez la compagnie ferroviaire en composant le 911.

**R  
A  
P  
P  
E  
L**

*Faites particulièrement attention le soir et l'hiver. Les conditions neigeuses ou nocturnes peuvent réduire la visibilité, et il est plus difficile de voir les trains ou les passages à niveau. Soyez un exemple pour les futures générations en respectant les règles de sécurité ferroviaire.*

**R  
A  
P  
P  
E  
L**



Conseils de sécurité ferroviaire pour utilisateurs de véhicules hors route (suite)

# Savoir reconnaître les panneaux et les signaux

## VOYANTS ROUGES CLIGNOTANTS

ARRÊTEZ-VOUS. NE PASSEZ PAS tant que les voyants ne sont pas éteints. Si les voyants recommencent à clignoter quand vous avez commencé à traverser la voie, continuez.

## CROIX D'AVERTISSEMENT

CÉDEZ le passage si un train approche. Les trains ont toujours priorité.

## BARRIÈRES QUI S'ABAISSENT ET VOYANTS ROUGES CLIGNOTANTS

Un train approche (même si vous ne le voyez pas encore). NE PASSEZ PAS tant que les voyants ne sont pas éteints et que les barrières ne sont pas remontées. Il est illégal et dangereux de contourner les barrières.

## VOIES MULTIPLES

Il y a des voies multiples. Les voies multiples peuvent être synonymes de trains multiples. Attendez d'avoir une vue dégagée des voies ferrées dans les deux directions avant de passer.

## MARQUES SUR LA CHAUSSÉE

Un gros « X » et une large ligne blanche sur la chaussée indiquent que vous approchez d'un passage à niveau. Restez derrière la ligne blanche et attendez que le train soit passé. Il n'y a pas de ligne ? Restez à au moins 5 mètres du rail le plus près.

## FAIBLE GARDE AU SOL

Vous approchez d'un passage à niveau surélevé. Si vous conduisez un véhicule avec une faible garde au sol — bus, camion, voiture de sport ou remorque — il risque de rester coincé sur la voie ferrée. NE PASSEZ PAS tant que vous n'avez pas la certitude que votre véhicule pourra traverser.

## PANNEAU « AVIS D'URGENCE » (PAU)

C'est le premier numéro à composer si un véhicule est coincé ou cale sur la voie (ce numéro peut aussi se trouver sur le poste de signalisation). Utilisez également ce numéro pour signaler des gens, des véhicules ou des débris sur la voie ferrée, des panneaux ou des signaux endommagés et des vues obstruées. Le poteau milliaire et la subdivision affichés sur le panneau aideront la compagnie de chemin de fer à identifier votre emplacement.

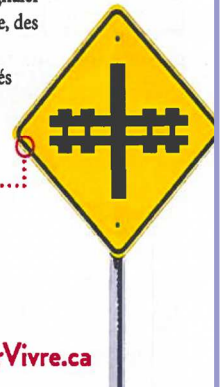
## SIGNALISATION AVANCÉE

Ralentissez, regardez, écoutez et PRÉPAREZ-VOUS À ARRÊTER. Normalement, c'est le premier signal indiquant que vous approchez d'un passage à niveau.

OpérationGareautrain.ca | RegarderÉcouterVivre.ca



**OPÉRATION GAREAUTRAIN**



## Stationnement à la Coop



Vous pouvez stationner vos véhicules en tout temps.

Coût : 5 \$ par jour / 25 \$ pour une semaine / 70 \$ pour un mois.

Au plaisir de vous servir,  
Éric Tremblay, président



## Municipalité de Lac-Édouard

195, rue Principale  
Lac-Édouard  
G0X 3N0

Téléphone : (819) 653-2238  
Courriel : [agente@lacedouard.ca](mailto:agente@lacedouard.ca)

Heures d'ouverture du bureau municipal  
Lundi au jeudi :  
9 h à 12 h et 13 h à 16 h  
**Vendredi : Fermé**



Retrouvez-nous sur le Web :  
[www.lacedouard.ca](http://www.lacedouard.ca)

### Rédaction et mise en page du Tour du Lac :

Larry Bernier  
Rollande Lecours  
Pierre Arseneault, directeur général  
Sylvie Héon, adjointe administrative

# 1-855-537-2003

Publicité XPLORE

## Installation GRATUITE Internet Fibre ILLIMITÉ



Détaillant autorisé

### DIRECTEUR GÉNÉRAL / GREFFIER-TRÉSORIER

Monsieur Pierre Arseneault  
Tél. : 819-653-2238, poste 2 / Courriel : [info@lacedouard.ca](mailto:info@lacedouard.ca)

### MAIRESSE

Madame Annic Bouchard  
Tél. : 819-653-2238, poste 1 / Courriel : [mairesse@lacedouard.ca](mailto:mairesse@lacedouard.ca)

### RÉCEPTION - INFORMATIONS GÉNÉRALES

Madame Sylvie Héon, Adjointe administrative  
Tél. : 819-653-2238, poste 8 / Courriel : [agente@lacedouard.ca](mailto:agente@lacedouard.ca)

### INSPECTION MUNICIPALE - PERMIS DE CONSTRUCTION

Monsieur Daniel Bouvier, Inspecteur municipal  
Tél. : 819-653-2238, poste 5 / Courriel : [inspection@lacedouard.ca](mailto:inspection@lacedouard.ca)

### AGENT DE DÉVELOPPEMENT RURAL

Monsieur Richard Lapointe  
Tél. : 653-2238, Poste 4 / Courriel : [adr@lacedouard.ca](mailto:adr@lacedouard.ca)

### COMPTABILITÉ

Tél. : 819-653-2238, poste 3/ Courriel : [comptabilite@lacedouard.ca](mailto:comptabilite@lacedouard.ca)

### RESPONSABLE DE LA VOIRIE

Madame Jeannie Carrier : Tél. : 819-653-2238, poste 8  
Courriel : [voirie@lacedouard.ca](mailto:voirie@lacedouard.ca)

### COMMIS DE BUREAU

Madame Nancy Bergeron  
Tél. : 819-653-2238, poste 8 / Courriel : [adjointe@lacedouard.ca](mailto:adjointe@lacedouard.ca)



### ASSEMBLÉE DU CONSEIL MUNICIPAL

Date de la prochaine assemblée régulière :

**Le mardi 14 avril 2026 à 18 h**

Bienvenue à toutes et à tous !

L'article 148 du *Code municipal du Québec* prévoit que le Conseil doit établir, avant le début de chaque année civile, le calendrier de ses séances régulières pour la prochaine année, en fixant le jour et l'heure du début de chacune.

### Dates des assemblées municipales régulières pour l'année 2026

13 janvier	14 avril	14 juillet	13 octobre
10 février	12 mai	11 août	10 novembre
10 mars	9 juin	8 septembre	8 décembre

**Toutes les assemblées débuteront à 18 h.**

**Veillez inscrire ces dates à votre agenda.**